

**PORTAL DE TRANSPARÈNCIA**  
**CAMBRA OFICIAL DE COMERÇ, INDÚSTRIA, SERVEIS I**  
**NAVEGACIÓ DE SANT FELIU DE GUIXOLS**

**ÍNDEX:**

**I.- ORGANITZACIÓ INSTITUCIONAL I ESTRUCTURA ORGANITZATIVA**

1. Naturalesa jurídica i finalitats de la Cambra
2. Normativa reguladora bàsica
3. Relacions institucionals
4. Funcions
5. Línies d'activitats
6. Estructura organitzativa
7. Participació en altres persones jurídiques i institucions

**II.- GESTIÓ ECONÒMICA, COMPTABLE, PRESSUPOSTÀRIA I PATRIMONIAL.**

1. Règim econòmic pressupostari
2. Pressupost 2021
3. Comptes anuals 2020

**III.- CONVENIS I SUBVENCIONS ADMINISTRACIONS PÚBLIQUES – FONTS PÚBLICS**

**IV.- REGIM RETRIBUTIU**

**CAMBRA OFICIAL DE COMERÇ, INDÚSTRIA, SERVEIS I NAVEGACIÓ DE SANT FELIU DE**  
**GUÍXOLS**

El present document s'elabora en compliment el que es disposa la *Llei 19/2014, del 29 de desembre, de transparència, accés a la informació pública i bon govern*. L'article 3.1. a) inclou dins de l'àmbit d'aplicació d'aquesta llei, les **Corporacions de Dret públic en allò que afecta l'exercici de llurs funcions públiques**.

Per a complementar la informació podeu accedir al nostre web:

<http://www.cambrastfeliu.com/transparencia>

## **I.- ORGANITZACIÓ INSTITUCIONAL I ESTRUCTURA ORGANITZATIVA.**

### **1.- Naturalesa jurídica i finalitats de la Cambra.**

La Cambra oficial de Comerç i Indústria de Sant Feliu de Guíxols, fundada el 19 de febrer de 1905 és una Corporació de Dret públic amb personalitat jurídica i plena capacitat d'obrar per al compliment dels seus fins, que es configuren com a òrgans consultius i de col·laboració amb les administracions públiques, i que té com a finalitat la representació, promoció i defensa dels interessos generals del comerç, la indústria i els serveis, així com la prestació de serveis a les empreses.

La demarcació territorial de la Cambra de Comerç de Sant Feliu de Guíxols comprèn els municipis del Baix Empordà de Castell – Platja d'Aro i S'Agaró, Santa Cristina d'Aro i Sant Feliu de Guíxols, el del Gironès de Cassà de la Selva i Llagostera i els de la Selva de Tossa de Mar i Vidreres.

Totes les persones físiques o jurídiques que duguin a terme activitats comercials, industrials o de serveis en l'àmbit territorial de la demarcació formen part, per llei, de la Cambra, sense que aquesta adscripció obligatòria suposi cap tipus de càrrega administrativa o econòmica.

### **2.- Normativa reguladora bàsica (\*)**

- Llei 4/2014, de 1 d'abril, Bàsica de Cambres Oficials de Comerç, Indústria, Serveis i navegació (Estatal).

- Llei 14/2002, de 27 de juny, de les Cambres Oficials de Comerç, Indústria i navegació de Catalunya i del Consell General de les Cambres. (Parlament de Catalunya). Aquesta llei s'aplica en la mesura que no contradigui la Llei estatal i en espera que el parlament de Catalunya porti a terme el desenvolupament normatiu de la Llei 4/2014.

- Reglament de Règim interior de la Cambra de Comerç de Sant Feliu de Guíxols.

(\*) En el moment d'elaborar el present document ens trobem en l'impàs normatiu de dependència de la tramitació de la Llei Catalana de Cambres de Comerç que desenvolupi la Llei estatal promulgada l'any 2014, i que permeti igualment modificar el Reglament de Règim interior.

### **3.- Relacions institucionals.**

#### **- Tutela i fiscalització**

Les Cambres de Comerç es troben sotmeses a la tutela de les Administracions Públiques, funció que, en essència, comprèn: a) l'exercici de la potestat d'aprovació, fiscalització dels pressupostos i comptes anuals, i de les funcions públic-administratives que puguin dur a terme; b) l'autorització de la participació de la Cambra en la creació o participació en altres persones jurídiques; i c) l'autorització de les adquisicions o alienacions de béns immobles. Així mateix, aquesta tutela s'estén als supòsits de suspensió i/o dissolució previstos per les lleis.

El Departament d'Empresa i Ocupació de la Generalitat de Catalunya actua com a òrgan tutelar de la Cambra de Comerç de Sant Feliu de Guíxols, se'ns perjudici de la Tutela que igualment exerceix l'Administració General de l'Estat en relació a les activitats d'interès general relatives al comerç exterior.

En l'àmbit econòmic i en relació als fons públics, la Cambra de Comerç de Sant Feliu de Guíxols es troba sotmesa a la fiscalització de la Sindicatura de Comptes de Catalunya i a la del Tribunal de Comptes de Madrid.

- **Organització Cameral a l'Estat.**

La Cambra de Comerç de Sant Feliu de Guíxols participa en la composició del **Ple del Consell General de Cambres de Catalunya**, Corporació de Dret públic on hi estan representades totes les Cambres de comerç catalanes.

La Llei 4/2014 va suposar la creació de la **Cambra Oficial de Comerç, Indústria, Serveis i Navegació d'Espanya**. En els òrgans de representació i govern, no hi participa la Cambra de Sant Feliu de Guíxols.

#### **4.-Funcions Cambra de Sant Feliu de Guíxols**

- **Funcions públic-administratiu.**

En els apartats 1 i 2 de l'article 5 de la Llei 4/2014, que transcrivim a continuació, estableixen les funcions públic-administratiu de les Cambres de Comerç.

*1. Les cambres oficials de comerç, indústria, serveis i navegació tenen les següents funcions de caràcter publico administratiu:*

*a) Expedir certificats d'origen i els altres certificats relacionats amb el tràfic mercantil, nacional i internacional, en els supòsits que prevegi la normativa vigent.*

*b) Recopilar els costums i usos mercantils, així com les pràctiques i els usos dels negocis i emetre certificats sobre la seva existència.*

*c) Ser un òrgan d'assessorament de les administracions públiques, en els termes que aquestes estableixin, per al desenvolupament del comerç, la indústria, els serveis i la navegació.*

*d) Dur a terme activitats de suport i estímul al comerç exterior.*

*e) Participar amb les administracions competents en l'organització de la formació pràctica als centres de treball inclosa en els ensenyaments de formació professional i en les accions i iniciatives formatives de la formació professional dual, en especial en la selecció i validació de centres de treball i empreses, en la designació i formació de tutors dels alumnes i en el control i avaluació del compliment de la programació, sense perjudici de les funcions que es puguin atribuir a les organitzacions empresarials en aquest àmbit.*

*f) Tramitar, en els casos que així ho requereixi l'Administració General de l'Estat, els programes públics d'ajudes a les empreses en els termes en què s'estableixin en cada cas, així com gestionar els serveis públics relacionats amb aquestes quan la seva gestió correspongui a l'Administració de l'Estat.*

g) Gestionar, en els termes de l'article 8 d'aquesta Llei, un cens públic de totes les empreses, així com dels seus establiments, delegacions i agències radicats en la seva demarcació.

h) Actuar de finestretes úniques empresarials, quan siguin requerides per a això per les administracions públiques competents.

i) Col·laborar amb les administracions públiques en la simplificació administrativa dels procediments per a l'inici i exercici d'activitats econòmiques i empresarials, així com en la millora de la regulació econòmic empresarial.

j) Impulsar actuacions dirigides a l'increment de la competitivitat de les petites i mitjanes empreses, i fomentar la innovació i transferència tecnològiques a les empreses.

k) Impulsar i col·laborar amb les administracions públiques en la implantació de l'economia digital de les empreses.

l) En cas que l'autoritat de gestió dels fons de la Unió Europea ho consideri procedent, les cambres poden participar en la gestió de fons de la Unió Europea dirigits a la millora de la competitivitat en les empreses.

2. També correspon a les cambres oficials de comerç, indústria, serveis i navegació l'exercici de les funcions publico administratives que s'enumeren a continuació, en la forma i amb l'extensió que determinin, si s'escau, les comunitats autònomes:

a) Proposar a les administracions públiques totes les reformes o mesures que considerin necessàries o convenients per al foment del comerç, la indústria, els serveis i la navegació.

b) Col·laborar en l'elaboració, el desenvolupament, l'execució i el seguiment dels plans que es dissenyin per a l'increment de la competitivitat del comerç, la indústria, els serveis i la navegació.

c) Col·laborar amb les administracions públiques com a òrgans de suport i assessorament per a la creació d'empreses.

d) Col·laborar amb les administracions públiques mitjançant la realització d'actuacions materials per a la comprovació del compliment dels requisits legals i verificació d'establiments mercantils i industrials en compliment del que estableix la normativa general i sectorial vigent.

e) Elaborar les estadístiques, les enquestes d'avaluació i els estudis que considerin necessaris per a l'exercici de les seves competències.

f) Promoure i cooperar en l'organització de fires i exposicions.

g) Col·laborar en els programes de formació establerts per centres docents públics o privats i, si s'escau, per les administracions públiques competents.

h) Informar dels projectes de normes emanats de les comunitats autònomes que afectin directament els interessos generals del comerç, la indústria, els serveis o la navegació, en els casos i amb l'abast que l'ordenament jurídic determini.

i) Tramitar els programes públics d'ajudes a les empreses en els termes que s'estableixin en cada cas, així com gestionar serveis públics relacionats amb aquestes, quan la seva gestió correspongui a l'administració autonòmica.

j) Col·laborar amb l'administració competent informant dels estudis, treballs i accions que es duguin a terme per a la promoció del comerç, la indústria, els serveis i la navegació.

k) Contribuir a la promoció del turisme en el marc de la cooperació i col·laboració amb les administracions públiques competents.

l) Col·laborar amb les administracions competents per facilitar informació i orientació sobre el procediment d'avaluació i acreditació per al reconeixement de les

*competències professionals adquirides per experiència laboral, així com en l'aportació d'instal·lacions i serveis per a la realització d'algunes fases del procediment, quan les administracions esmentades ho estableixin.*

*m) Les cambres de comerç també poden exercir qualsevol altra funció que les comunitats autònomes, en l'exercici de les seves competències, considerin necessàries.*

#### **- Funcions privades.**

D'acord amb l'apartat 3 de la Llei 4/2014, les Cambres de comerç, poden portar a terme altres activitats, que han de tenir caràcter privat i s'han de prestar en règim de lliure competència, que contribueixin a la defensa, suport o foment del comerç, la indústria, els serveis i la navegació, o que siguin d'utilitat per a l'acompliment de les finalitats indicades i, en especial, establir serveis d'informació i assessorament empresarial. Així mateix, poden difondre i impartir formació en relació amb l'organització i gestió de l'empresa; prestar serveis de certificació i homologació de les empreses i crear, gestionar i administrar borses de franquícia, de subproductes, de subcontractació i de residus, així com llotges de contractació, en compliment dels requisits que exigeix la normativa sectorial vigent per a l'exercici d'aquestes activitats.

També poden exercir activitats de mediació, així com d'arbitratge mercantil, nacional i internacional, de conformitat amb el que estableix la legislació vigent.

Les funcions privades es troben sotmeses al Dret privat.

### **5.- Línies d'activitats.**

La Cambra de Comerç de Sant Feliu de Guíxols estructura les seves activitats en quatre línies:

- Internacionalització
- Programes Públics
- Institucional - Gestió
- Serveis privats.

Les 3 primeres línies es vinculen a funcions públic-administratives, mentre que la darrera, Serveis Privats, es correspon amb funcions privades de serveis a les empreses.

### **6.- Estructura organitzativa**

#### **6.1. Òrgans de Govern**

Els òrgans de govern de la Cambra són el Ple, el Comitè Executiu i el President.

- **Ple.**

El Ple és l'òrgan suprem de govern i representació de la Cambra. Està integrat per 19 membres: 13 elegits per sufragi, 4 representants d'empreses de major aportació i 2 proposats per les organitzacions empresarials amb representativitat a la demarcació.

El sistema electoral cameral parteix de la confecció del cens d'electors constituït per totes les persones físiques o jurídiques, nacionals o estrangeres, que exerceixin activitats comercials, industrials o de serveis en la demarcació (excepte algunes activitats professionals o del sector primari que es troben excloses). El cens preveu una classificació dels electors amb dret de vot, distribuït en sectors empresarials a fi i a efectes que tots els sectors empresarials puguin trobar-se representats en el Ple.

El Ple, com a òrgan suprem, actua en plenitud de funcions, entre les que destaquem: a) nomenar el President i Comitè executiu de la corporació; b) aprovació dels reglament intern i altra normativa de funcionament; i aprovació de pressupostos i comptes anuals.

- **Comitè Executiu**

El Comitè executiu és l'òrgan col·legial permanent de gestió, administració i proposta de la Cambra de Comerç, escollit pel Ple d'entre els seus membres. En l'actualitat està format per 8 persones.

- **President**

El President és l'òrgan de govern unipersonal i exerceix la representació de la cambra, la presidència de tots els òrgan de govern col·legials i és el responsable de l'execució dels acords que s'adoptin.

**6.2. Composició òrgans de govern.**

El cens electoral que es va confeccionar per les darreres eleccions a Cambra de Comerç de Sant Feliu de Guíxols va utilitzar com indicadors les dades del VAB i Ocupació per sectors facilitades per l'INDESCAT, segons els grups o branques d'activitat econòmica. D'acord amb aquests paràmetres, en resultaren 8 grups electorals que es repartiren els 13 membres a elegir del Ple de la següent forma:

GRUPS	CATEGORIA	DESCRIPCIÓ ACTIVITAT BRANCA	VOCALS
1	ÚNICA	Indústries extractives no metàl·liques, petroli, energia i aigua Indústries tèxtils, confecció, cuir i calçat Indústries de paper, arts gràfiques i suports enregistrats Indústria química, cautxú i plàstic Extracció, producció de metalls, prod. metàl·lics, maq. i equips Material de transport	1
2	ÚNICA	Indústries d'alimentació, begudes i tabac Fusta i suro i altres manufactures	1
3		Construcció	

	1	Preparació d'obres, construcció general d'immobles i d'obres d'enginyeria civil.	1
	2	Instal·lacions i acabament d'edificis i obres	1
4		<b>Comerç i reparacions</b>	
	1	Venda, manteniment i reparació de vehicles a motor. Comerç a l'engròs i intermediaris.	1
	2	Comerç al detall alimentari.	1
	3	Comerç al detall no alimentari. Comerç integrat i ambulat. Altres reparacions.	1
5		<b>Hoteleria</b>	
	1	Serveis d'allotjament	1
	2	Serveis de menjar i begudes	1
6	ÚNICA	<b>Transports, emmagatzematge i comunicacions</b>	1
7		<b>Mediació financera, act. immobiliàries, lloguers i altres serveis</b>	
	1	Mediació financera	1
	2	Activitats immobiliàries, lloguers, serveis empresarials	1
8	ÚNICA	<b>Altres serveis destinats a la venda</b>	1
<b>TOTALS....</b>			<b>13</b>

A aquests 13 vocals cal afegir-hi, 4 vocals representants de les empreses de major aportació i 2 més procedents de les OOE. Per tant el total de membres del Ple de la Cambra de Comerç, Indústria, Serveis i Navegació de Sant Feliu de Guíxols és de 19.

El Resultat del darrer procés electoral al Ple de la Cambra fou:

Grup	Cate- goria	Vo- cals	Membres del Ple	Representants
1	ÚNICA	1	PERLUM PERSIANAS Y PUERTAS, S.L.	Eduard Negra Rabasedas
2	ÚNICA	1	DUCFORM, S.A.	Jordi Duch Torrent
3	1	1	MIRFER, S.A.	Josep Mir Fernández
	2	1	DIAN INSTAL·LACIONS S.L.	Joan López Loubat
4	1	1	MAGATZEM FRIGORIFIC BUSQUETS SFG SL	Lali Mas Masó
	2	1	LOREDANA REALI	
	3	1	CASAS MASGRAU, S.A.	Joan Casas Puig
5	1	1	HOTEL AROMAR S.A.	Diego Arnaste Pelegrin
	2	1	EUROFID S.A.	Salvador Giraut Cot
6	ÚNICA	1	TRANSPORTS AYACH S.L.	Pere Ayach Costa
7	1	1	BANCO DE SABADELL, S.A.	Joaquim Viñas Rodríguez
	2	1	ADMINISTRACIONS SATURNO S.L.	Emanuela Carmenati
8	ÚNICA	1	CLUB NÀUTIC PORT D'ARO	Vicenç Arqués Gil
Empreses major aportació			AMEBO FOOD MACHINERY S.L.	Eduard Bosch Domingo
			MAF.C3 S.L.	Joan Puig Valls

voluntària	MARTÍ BANASET PUJADAS	
	COVIARQ 2007 S.L.P.	Olga Vila Prat
Organitzacions empresarials	CARME HOSPITAL POCH	
	ALBERT SIBILS ENSESA	

La composició actual del **Comitè executiu** és:

President: Sr. Eduard Bosch i Domingo  
 Vicepresident primer: Sr. Joan Casas i Puig  
 Vicepresident segon: Sr. Joan Puig i Valls  
 Tresorer: Sra. Eulàlia Mas i Masó  
 Vocals: Sr. Pere Ayach i Costa  
 Sr. Albert Sibils i Ensesa  
 Sr. Olga Vila i Prat  
 Sr. Josep Mir Fernández

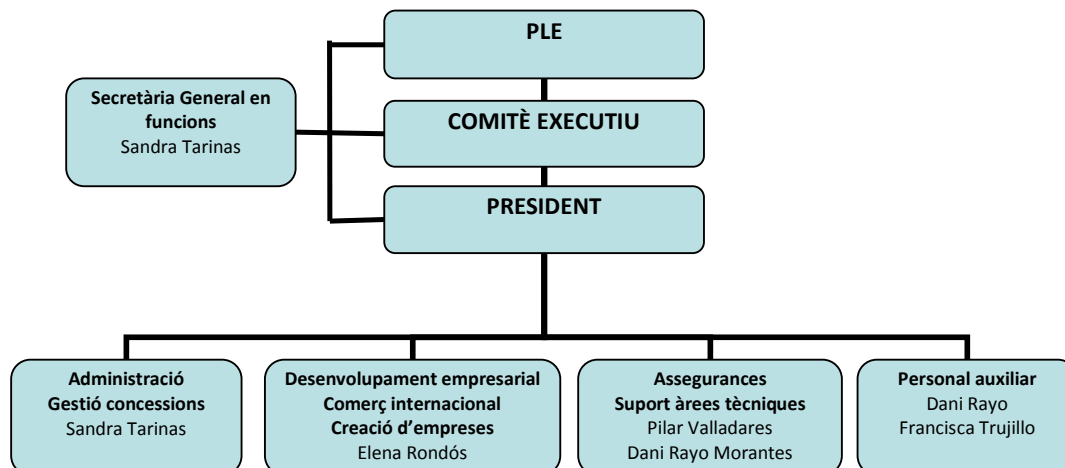
### 6.3. Comissions de treball i vocals consultors.

L'organigrama bàsic de la cambra es complementa amb el Consell Assessor, les Comissions de Treball i la participació de tercers, com a vocals consultors.

### 6.4. Personal Laboral

En l'organigrama de les Cambres de Comerç s'hi requereix la presència d'un Secretari General, i, si escau, un Director Gerent, que són nomenats i cessats pel Ple a proposta del Comitè Executiu. Aquests dos càrrecs són considerats càrrecs d'alta direcció.

El planter laboral de la Cambra, inclòs Secretaria, es compon de 3 persones que es relacionen en el següent organigrama:





## **7. - Participació en altres persones jurídiques.**

Per a l'exercici de les seves funcions, Les Cambres de comerç també poden promoure i participar en tota classe de persones jurídiques. Les persones jurídiques en què participa la Cambra de Comerç de Sant Feliu de Guíxols són:

- Patronat de Turisme Girona – Costa Brava
- Institut Català del Suro
- Consell General de les Cambres Oficials de Comerç, Indústria i Navegació de Catalunya
- Cambra de Comerç Internacional
- ASCAME ( Associació de Cambres de Comerç del Mediterrani)
- Consell Escolar IES Sant Feliu (Sant Feliu de Guíxols).
- Projecte Singular Garbí (instituts de Sant Feliu de Guíxols, Cambra de Comerç i el Departament d'Ensenyament).
- Cicle formatiu sobre manteniment d'embarcacions d'esbarjo i serveis portuaris (IES Sant Feliu) (Sant Feliu de Guíxols).
- GiG ( Grup Impuls Gironí).
- Girona Centre Logístic.
- TAG ( Tribunal Arbitral de Girona).
- Estació Nàutica Sant Feliu de Guíxols.
- Associació Promoció d'esdeveniment Girona (antic Girona Convention Bureau).

## **II.- GESTIÓ ECONÒMICA, COMPTABLE, PRESSUPOSTÀRIA I PATRIMONIAL.**

### **1. Règim econòmic pressupostari.**

D'acord amb l'article 19 de la Llei 4/2014, els ingressos de les Cambres poden provenir de :

- a) Els ingressos ordinaris i extraordinaris obtinguts pels serveis que prestin i, en general, per l'exercici de les seves activitats.*
- b) Els productes, rendes i increments del seu patrimoni.*
- c) Les aportacions voluntàries d'empreses o entitats comercials.*
- d) Els llegats i donatius que puguin rebre.*
- e) Els procedents de les operacions de crèdit que es facin.*
- f) Qualsevol altres que els puguin ser atribuïts per llei, en virtut de conveni o per qualsevol altre procediment de conformitat amb l'ordenament jurídic.*

Les Cambres de Comerç auditen els seus comptes anuals, sotmeten a aprovació de l'òrgan tutelar tant els pressupostos com els comptes anuals, i es troben sotmeses a la fiscalització de la Sindicatura de Comptes i el Tribunal de Cuentas.

Així mateix, les Cambres de Comerç han de mantenir una comptabilitat diferenciada en relació a les seves activitats públiques i privades, sense perjudici de la unitat dels comptes anuals.

Atenent l'article 19 de la llei 19/2014, de transparència, assenyalar que el pressupost de la Cambra té els ingressos corresponents a les funcions públiques i a les activitats privades. De tal forma que el pes econòmic dins del pressupost de les funcions públiques es el que es detalla a continuació:

Segons la previsió del pressupost 2021:

- Import total Ingressos: 272.000,00€
- Import Ingressos Públics: 91.000,00 €

Aquests ingressos representen el 25,06 % del total del pressupost

## 2. Pressupost 2022

El pressupost ordinari d'ingressos de la Cambra de Sant Feliu de Guíxols per a l'exercici 2022 va ser aprovat pel Ple el 31 de gener de 2022 amb uns ingressos de 376.000,00€ i es disposa de la resolució d'aprovació del secretari general del Departament d'Empresa i Coneixement de la Generalitat de Catalunya de data 30 de juny de 2022.

### INGRESSOS

	Pressupost 2022
Ingressos per recurs cameral permanent (Minoracions)	0
Ingressos de l'activitat (Incloes subvencions)	376.000,00
Ingressos financers	0,00
Ingressos excepcionals	0
<b>Total ingressos</b>	<b>376.000,00</b>

### DESPESES

	Pressupost 2022
Despeses per activitats	44.500,00
Despeses de personal	116.700,00
Altres despeses de l'activitat (publicacions i subscripcions, arrendaments, taxes /tributs)	209.700,00
Amortitzacions	4.600,00
Despeses financeres	500,00
<b>Total despeses</b>	<b>376.000,00</b>
<b>RESULTAT (Pressupost equilibrat)</b>	<b>0</b>

### 3. Comptes anuals 2021.

Els comptes anuals a 31 de desembre de 2021 van ser aprovats pel Ple de la Cambra de Sant Feliu de Guíxols el passat 02 de maig de 2022, i han estat auditats:

#### INGRESSOS

	Pressupost 2021	Realitzat	% variació
Ingressos per recurs cameral permanent (Minoracions)	0,00	0,00	
Ingressos de l'activitat (Inclores subvencions)	363.000,00	424.062,79	16,82
Ingressos excepcionals	0,00	12.659,72	
Ingressos financers	0,00	26,85	
<b>Total ingressos</b>	<b>363.000,00</b>	<b>436.749,36</b>	<b>20,32</b>

#### DESPESES

	Pressupost 2021	Realitzat	% variació
Despeses per activitats	47.000,00	66.782,13	42,09
Despeses de personal	94.350,00	109.167,06	15,70
Altres despeses de l'activitat (Arrendaments, serveis professionals independents, rimes assegurances, taxes /tribus, etc)	216.350,00	200.698,29	-7,23
Amortitzacions	4.800,00	2.183,37	-54,51
Despeses financeres	500,00	34,68	-93,06
Pèrdues procedents immobilitzats i despeses extraordinàries	0,00	16.712,06	
<b>Total despeses</b>	<b>363.000,00</b>	<b>395.577,59</b>	<b>8,97</b>
<b>RESULTAT POSITIU</b>	<b>0</b>	<b>41.171,77</b>	

#### RESULTAT LIQUIDACIÓ PRESSUPOST

	Pressupost inicial	Total realitzat	Desviació Pres/real.
I. INGRESSOS ORDINARIS (+)	363.000,00	436.749,36	20,32 %
II. DESPESES ORDINARIES (-)	-363.000,00	-395.577,59	8,97 %
<b>RESULTAT DE LA LIQUIDACIÓ (=)</b>	<b>0,00</b>	<b>41.171,77</b>	

## ***Informe d'auditoria de comptes anuals emès per un auditor independent***

Al President de la Cambra de Comerç, Indústria i Turisme de Sant Feliu de Guíxols per encàrrec del Comitè Executiu

### ***Opinió modificada***

Hem auditat els comptes anuals de la Cambra de Comerç, Indústria i Turisme de Sant Feliu de Guíxols (la Cambra), que comprenen el balanç a 31 de desembre de 2021, el compte de pèrdues i guanys, l'estat de canvis en el patrimoni net, l'estat de fluxos d'efectiu, la memòria i la liquidació pressupostària corresponents a l'exercici finalitzat en aquesta data.

Segons la nostra opinió excepte pels efectes de la qüestió descrita en la secció *Fonament de l'opinió amb excepcions* del nostre informe, els comptes anuals adjunts expressen, en tots els aspectes significatius, la imatge fidel del patrimoni i de la situació financera de la Cambra de Comerç, Indústria i Turisme de Sant Feliu de Guíxols a 31 de desembre de 2021, així com dels seus resultats corresponents a l'exercici finalitzat en aquesta data, de conformitat amb el marc normatiu d'informació financera que resulta d'aplicació (que s'identifica a la nota 2 de la memòria) i, en particular, amb els principis i criteris comptables que hi estiguin continguts.

### ***Fonament de la opinió modificada***

Durant l'exercici 1999 la Cambra va procedir a la revalorització dels imports comptabilitzats en el compte de terrenys i edificis en 79.654,44 euros, per adequar-ho al valor cadastral considerat per l'Ajuntament de Sant Feliu de Guíxols en la liquidació de l'Impost sobre Bens Immobles. Des del punt de vista comptable, només s'accepten aquelles revaloritzacions realitzades a partir d'una normativa legal.

Hem dut a terme la nostra auditoria de conformitat amb la normativa reguladora de l'activitat d'auditoria de comptes vigent a Espanya. Les nostres responsabilitats d'acord amb aquestes normes es descriuen més endavant en la secció *Responsabilitats de l'auditor en relació amb l'auditoria dels comptes anuals* del nostre informe.

Som independents de la Cambra de conformitat amb els requeriments d'ètica, inclosos els d'independència, que són aplicables a la nostra auditoria dels comptes anuals a Espanya segons allò que exigeix la normativa reguladora de l'activitat d'auditoria de comptes. En aquest sentit, no hem prestat serveis diferents als de l'auditoria de comptes ni hi han concorregut situacions o circumstàncies que, d'acord amb allò que estableix l'esmentada normativa reguladora, hagin afectat la necessària independència de manera que s'hagi vist compromesa.

Considerem que l'evidència d'auditoria que hem obtingut proporciona una base suficient i adequada per a la nostra opinió modificada.

### ***Aspectes més rellevants de l'auditoria***

Els aspectes més rellevants de l'auditoria són aquells que, segons el nostre judici professional, han estat considerats com a els riscos d'incorrecció material més significatius en la nostra auditoria dels comptes anuals del període actual. Aquests riscos han estat tractats en el context de la nostra auditoria dels comptes anuals en el seu conjunt, i en la formació de la nostra opinió sobre aquests, i no expressem una opinió per separat sobre aquests riscos.

Excepte pel que ha quedat descrit en la secció Fonament d'opinió modificada, hem determinat que no existeixen altres riscos més significatius considerats en l'auditoria que hàgim de comunicar en el nostre informe.

### ***Altres qüestions***

En relació als requisits establerts en l'article 35.4 de la Llei 4/2014, d'1 d'abril, hem de manifestar que la Cambra Oficial de Comerç, Indústria, Serveis i Navegació de Sant Feliu de Guíxols, amb l'objectiu de diferenciar de forma adequada entre les activitats públiques i privades, manté una comptabilitat diferenciada en relació amb les seves activitats públiques i privades, sense perjudici de la seva presentació en els Comptes Anuals de forma unitària.

En relació amb la informació quantificada relativa a les activitats públiques i privades, hem verificat l'adequació dels imports dels ingressos públics sobre el total dels ingressos de l'any. Així, el total dels ingressos amb origen en Entitats Públiques han estat 109.724,58 euros, dels quals 10.980,95 euros corresponen als ingressos pels certificats d'origen emesos per la Cambra, i 98.743,63 euros corresponen als ingressos per subvencions d'Entitats Públiques, i que representen un 25,12% sobre el total d'ingressos de la Cambra que han estat de 436.749,36 euros.

### ***Responsabilitat del Comitè Executiu en relació amb els comptes anuals***

El Comitè Executiu és responsable de formular els comptes anuals adjunts, de forma que expressin la imatge fidel del patrimoni, de la situació financera i dels resultats de la Cambra, de conformitat amb el marc normatiu d'informació financera aplicable a l'entitat a Espanya, i del control intern que considerin necessari per permetre la preparació de comptes anuals lliures d'incorrecció material, a causa de frau o error.

En la preparació dels comptes anuals, el Comitè Executiu és responsable de la valoració de la capacitat de la Cambra per continuar com a empresa en funcionament, revelant, segons correspongui, les qüestions relacionades amb l'empresa en funcionament i utilitzant el principi comptable d'empresa en funcionament excepte si el Comitè Executiu té la intenció de liquidar la Cambra o de cessar les seves operacions, o si no existeix cap altra alternativa realista.

### ***Responsabilitats de l'auditor en relació amb l'auditoria dels comptes anuals***

Els nostres objectius són obtenir una seguretat raonable que els comptes anuals en el seu conjunt estan lliures d'incorrecció material, a causa de frau o error, i emetre un informe d'auditoria que conté la nostra opinió.

Seguretat raonable és un alt grau de seguretat però no garanteix que una auditoria realitzada de conformitat amb la normativa reguladora de l'activitat d'auditoria vigent a Espanya sempre detecti una incorrecció material quan existeixi. Les incorreccions poden tenir lloc per frau o error i es consideren materials si, individualment o de forma agregada, es pot preveure raonablement que influeixen en les decisions econòmiques que els usuaris prenen basant-se en els comptes anuals.

Com a part d'una auditoria de conformitat amb la normativa reguladora de l'activitat d'auditoria de comptes a Espanya, apliquem el nostre judici professional i mantenim una actitud d'escepticisme professional durant tota l'auditoria. També:

- Identifiquem i valorem els riscos d'incorrecció material en els comptes anuals, a causa de frau o error, dissenyem i apliquem procediments d'auditoria per respondre a aquests riscos i obtenim evidència d'auditoria suficient i adequada per proporcionar una base per a la nostra opinió. El risc de no detectar una incorrecció material a causa de frau és més elevat que en el cas d'una incorrecció material a causa d'error, ja que el frau pot implicar col·lusió, falsificació, omissions deliberades, manifestacions intencionadament errònies, o l'elusió del control intern.
- Obtenim coneixement del control intern rellevant per a l'auditoria amb la finalitat de dissenyar procediments d'auditoria que siguin adequats en funció de les circumstàncies, i no amb la finalitat d'expressar una opinió sobre l'eficàcia del control intern de l'entitat.
- Avaluem si les polítiques comptables que s'apliquen són adequades i la raonabilitat de les estimacions comptables i la corresponent informació revelada per el Comitè Executiu.
- Concloem sobre si és adequada la utilització, per part del Comitè Executiu, del principi comptable d'empresa en funcionament i, basant-nos en l'evidència d'auditoria obtinguda, concloem sobre si existeix o no una incertesa material relacionada amb fets o amb condicions que poden generar dubtes significatius sobre la capacitat de la Cambra per continuar com a empresa en funcionament. Si concloem que existeix una incertesa material, es requereix que cridem l'atenció en el nostre informe d'auditoria sobre la corresponent informació revelada en els comptes anuals o, si aquestes revelacions no són adequades, que expressem una opinió modificada. Les nostres conclusions es basen en l'evidència de auditoria obtinguda fins a la data de nostre informe d'auditoria. No obstant això, fets o condicions futurs poden ser la causa que la Cambra deixi de ser una empresa en funcionament.
- Avaluem la presentació global, l'estructura i el contingut dels comptes anuals, inclosa la informació revelada, i si els comptes anuals representen les transaccions i els fets subjacents de manera que aconseguen expressar la imatge fidel.

Ens comuniquem amb el Comitè Executiu de l'entitat en relació amb, entre altres qüestions, l'abast i el moment de realització de l'auditoria planificats i les troballes significatives de l'auditoria, així com qualsevol deficiència significativa del control intern que identifiquem en el transcurs de l'auditoria.

Entre els riscos significatius que han estat objecte de comunicació del Comitè Executiu de l'entitat, determinem els que han estat de la major significativitat en l'auditoria dels comptes anuals del període actual i que són, en conseqüència, els riscos considerats més significatius.

Descrivim aquests riscos en el nostre informe d'auditoria llevat que les disposicions legals o reglamentàries prohibeixin revelar públicament la qüestió.

Girona, 29 d'abril de 2022



CATAUDIT Auditors Associats, S.L.  
C/Bonastre de Porta, 31, 2on 3a – 17001-Girona  
Número de ROAC: S1709

Josep M. RIGAT FARRÉ  
Número de ROAC: 16312  
Soci

### III.- CONVENIS I SUBVENCIONS ADMINISTRACIONS PÚBLIQUES - FONS PÚBLICS.

L'exercici 2021, els ingressos provinents de fons públics computats per la cambra de Comerç de Sant Feliu de Guíxols fou de 98.743,63€, fet que va suposar un percentatge del 25,12% respecte el total dels ingressos de la Corporació.

Els fons públics que es preveu percebre durant l'exercici 2022, deriven tots de subvencions o convenis de col·laboració amb administracions públiques. Tots els fons públics que es perceben tenen un destí finalista vinculat a un servei o activitat concreta que genera les seves corresponents despeses d'activitat. Alguns d'aquests convenis o subvencions no s'atorguen directament o de forma exclusiva a la Cambra de Comerç de Sant Feliu de Guíxols, sinó que s'insereixen dins de programes públics que executen el conjunt de les cambres de Comerç catalanes o espanyoles. Aquest fet suposa que part d'aquests fons públics es percebi de la Cambra de Comerç, Indústria, Serveis i Navegació d'Espanya, del Consell General de les Cambres Catalanes o bé, de la Generalitat de Catalunya.

La **previsió** pressupostària per a l'exercici 2022 sobre els fons públics a percebre de la Cambra de Comerç de Sant Feliu de Guíxols és 91.000,00€ representant un percentatge de 24,20% respecte el total dels ingressos pressupostats:

Origen	Import
Consell de Cambres de Catalunya - Conveni Marc Generalitat-	6.000,00 €
Consell de Cambres de Catalunya – Programa reactivació empresarial	40.000,00 €
Cámara de España -PICE-	45.000,00 €
<b>TOTAL</b>	<b>91.000,00 €</b>

A continuació descrivim les accions, programes, projectes que durant l'exercici 2022 la Cambra de Comerç de Sant Feliu de Guíxols preveu executar amb fons públics. Hem de fer palès que es parteix de previsions pressupostàries i que la percepció d'alguns dels fons públics que es descriuen es troba pendent de signatura o és incert que s'assoleixin.

- **Consell de Cambres de Catalunya. Conveni Marc amb el Departament d'empresa i Ocupació de la Generalitat de Catalunya.** El Consell de Cambres de Catalunya té previst renovar el conveni marc que signa amb la Generalitat de Catalunya que comprèn diverses línies d'actuació. La previsió pressupostària feta pel la cambra de Comerç de Sant Feliu de Guíxols es percebre l'import de 6.000,00 € en execució de les activitats derivades del referit conveni.
- **Consell de Cambres de Catalunya. Programa de reactivació empresarial del Departament d'empresa i Ocupació de la Generalitat de Catalunya.** El Consell de Cambres de Catalunya té previst sol·licitar la signatura d'un nou conveni amb la Generalitat de Catalunya que comprèn diverses línies d'actuació, totes elles orientades

a la reactivació empresarial. La previsió pressupostària feta pel la cambra de Comerç de Sant Feliu de Guíxols es percep l'import de 40.000,00 € en execució de les activitats derivades del referit conveni.

- **Cámara de España – Programa PICE-**. En el "*Programa Integral de Cualificación y Empleo*" – PICE – hi participen diverses administracions públiques i el seu finançament és bàsicament provinent de la U.E. La Cambra de Comerç de Sant Feliu de Guíxols n'és un actor principal en el demarcació i hi participa via conveni signat amb la Cámara de España. La previsió pressupostària de l'execució del referit programa durant el 2022 és de percepció de fons per import de 45.000,00 €. <http://www.empleoygarantiajuvenil.es/>

#### **IV.- RÈGIM RETRIBUTIU.**

##### **- Retribució personal laboral.**

Tot el personal de la Cambra es troba sotmès al Dret laboral, de conformitat amb allò que disposa l'article 15 de la Llei 4/2014, d'1 d'abril, Bàsica de les Cambres Oficials de Comerç, Indústria, Serveis i Navegació.

La retribució del personal laboral estarà sotmesa al Conveni Col·lectiu d'Oficines i Despatxos (Resolució EMO/1680/2013).

El reglament de règim interior preveu a l'article 64 el procediment de contractació i de les incompatibilitats.

La Cambra de Sant Feliu de Guíxols també acull, ocasionalment, estudiants de grau en pràctiques, provinents de les branques amb el seus àmbits d'actuació i del Projecte Singular Garbí.

La contractació del personal al servei de la cambra es realitzarà mitjançant una empresa consultora externa de selecció, respectant el principi de publicitat de l'oferta pública de contractació, de la convocatòria del concurs de selecció i de l'accés a les places ofertades, respectant en tot moment l'oferta preferencial al personal de la Corporació.

Les incompatibilitats en matèria de personal al servei de la Cambra es regiran per les disposicions de l'Estatut dels Treballadors.

El personal de la institució, en funció de la seva descripció de treball, desenvolupa activitats tant en l'àmbit de les funcions públiques com en l'àmbit de les activitats privades, essent la dedicació del personal i la retribució associada a les funcions públiques del 18,16% i per l'import de 21.204,22 €.

Les retribucions brutes anuals del personal de la Corporació (6 persones) previstes per a l'exercici 2022 és de 116.700€, un 26,16% més que el previst per a l'exercici 2021.

Retribucions brutes anuals 2021 agrupades per categories professionals:



	Retribució bruta anual (*)
Equip Direcció (1)	21.204,22 €
Equip Tècnic (2)	58.054,53 €
Equip Administratiu i auxiliar (3)	37.441,25 €

- **Retribució òrgans de govern.**

Els òrgans de Govern de la Corporació no perceben retribució per a l'acompliment de les seves funcions i, reglamentàriament, no podran ser treballada ors de la Cambra ni participar en obres o concursos de la Corporació. Així mateix, no podran trobar-se inhabilitats per incapacitat, inelegibilitat o incompatibilitat per la normativa vigent, ni trobar-se culpables en un procediment concursal qualificat de culpable, ni trobar-se complint una pena privativa de llibertat.

Els membres dels òrgans de govern de la Cambra, així com els membres de les Comissions Consultives o qualsevol altre persona que ostenti una representació en nom de la Cambra, no percebrà cap retribució.

- **Dietes i despeses de desplaçament.**

El règim de dietes (despeses desplaçaments, manutenció, etc.) que meriten el personal de cambra és el previst en el Conveni Col·lectiu abans esmentat. Els membres dels òrgans de govern estan sotmesos al mateix règim de dietes per desplaçaments i manutenció en exercici de les seves funcions que s'aplica al personal laboral.

El total de les despeses per dietes i despeses de desplaçament (personal laboral i òrgans de govern inclosos) de l'exercici 2021 fou de 0,00€, mentre que el pressupost 2022 preveu un import de 1.500€ per aquests conceptes.